

Intelligence je především lepší antecepce

úsek

text

Při řešení nového problému je třeba intelligence. Při řešení známého problému je obvykle lepší se držet ověřené strategie.

Intelligence (z lat. inter-legere, rozlišovat, poznávat, chápat) je rozumová schopnost řešit nově vzniklé nebo obtížné situace; schopnost učit se ze zkušeností; schopnost přizpůsobit se; schopnost správného určení podstatných souvislostí a vztahů, pomocí nichž řešíme nové problémy a orientujeme se v nastalých situacích. Je pravděpodobně nejdůležitější a rozhodně nejskloňovanější ze všech schopností, které současná psychologie rozlišuje.

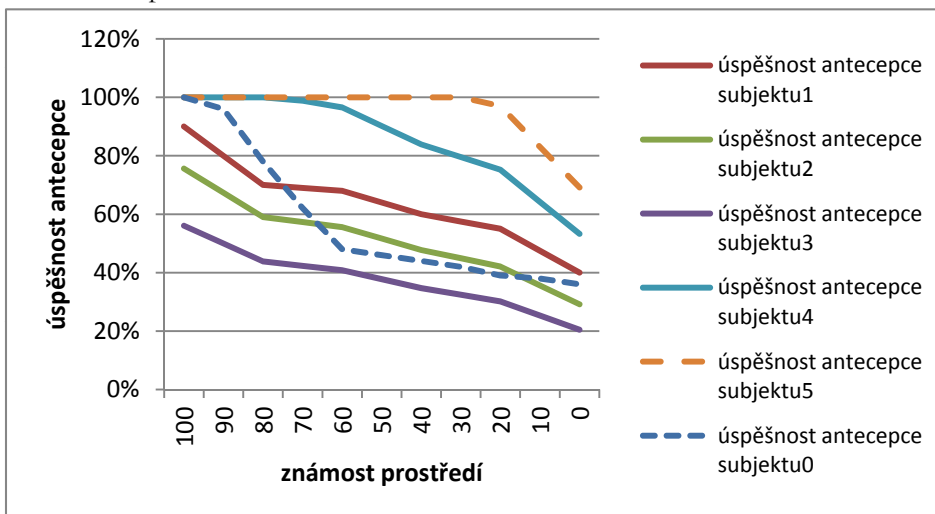
Je to vlastnost, což znamená, že je vrozená, nemůžeme tedy její míru ovlivnit, ale můžeme ji rozvíjet získáváním zkušeností a procvičováním modelových situací. Ideální je, zaměřit se na jednotlivé faktory, vybrat si ty, v nichž jsme nejslabší a pokoušet se to cíleně změnit. (Wikipedie.cz)

Tedy ve známém prostředí se intelligence příliš neuplatní.

Tam, kde se uplatní, tedy v nové situaci, bude hrát největší roli lepší antecepce = schopnost organismu odhadnout, kam se neznámá situace může vyvinout.

Subjekty mezi sebou soutěží v antecepci. Subjekt s lepší antecepcí snáze zvítězí v prostředí, které je pro oba soutěžící stejně neznámé.

Uvažujme tedy o inteligenci jako o nějakém měřítku kvality antecepce. Jestliže vystavíme subjekt škále situací od známého prostředí po prostředí neznámé, a vyhodnotíme úspěšnost antecepce, dostaneme pro každý subjekt funkci, která může vypadat např. takto:



S klesající znalostí prostředí klesá úspěšnost antecepce jednotlivých subjektů. Nicméně úspěšnost vykazuje určitý charakteristický vývoj, a my bychom mohli každý subjekt bodovat, do které skupiny patří.

Všimněte si "subjektu0" - viz níže Hypotéza.

Ve zcela neznámém prostředí bude rozdíl v antecepci mezi subjekty vykazovat největší rozdíl.

Pro výzkum v této oblasti by bylo vhodné si všimnout pojmu nositele antecepce skupiny (viz kapitola Řízení kolektivů).

Pro kolektiv je totiž klíčové, zda má schopného nositele antecepce. Někdo má sice vynikající antecepci pro vlastní řízení, ale co se týče kolektivu, selhává. Může to být mimo jiné proto, že myslí jinak, než většina, a myšlení většiny si neumí představit.

Dobrou ukázkou můžou být savanti (podmnožina autistů s mimořádnými schopnostmi v některé dovednosti).

Měli bychom tedy při výzkumu inteligence v antecepčním smyslu rozlišovat inteligenci subjektu samého, a inteligenci ve vztahu ke kolektivu, jehož je členem.

Hypotéza a **Po vynesení dostatečného počtu křivek testovaných jedinců se ukáže, že z hlediska typů nebudou vůči sobě přibližně paralelně, ale budou se protínat.**

Zdůvodnění: Z dříve uvedených tvrzení se můžeme opřít o to, že každý antecepční subjekt vytěžuje svůj AA na plný výkon. Z důvodů uvedených ve druhém dílu této teorie, kde se pracuje se seznamy vyplývá, že část efektivity antecepce je založena na "zadrátovaných" dovednostech. Zbytek je závislý na velikosti a strukturovanosti seznamů, které subjekt musí udržovat. Proto některé subjekty s větším podílem "zadrátovaných" dovedností budou ve známém prostředí výrazně převyšovat subjekty s menším podílem "zadrátovanosti". V závislosti na velikosti paměti pro tvorbu operativních seznamů bude výkon klesat při postupu k méně známému prostředí pomaleji u subjektů s vyšší kapacitou pro seznamy, a s lepší strukturovaností seznamů. Máme tedy celkem tři relativně nezávislé parametry ("zadrátovanost", velikost paměti pro seznamy, míra strukturovanosti), které ovlivní, jak se subjekt bude projevovat při postupu od známého k neznámému.

Důsledky **Intelligenční kvocient v klasickém smyslu, který je vyjádřen jedním číslem kolem 100, nepopisuje příliš základní typy osobností z hlediska antecepce.**

Otázka **Proč tedy bylo použití intelligenčního kvocientu tak úspěšné?**

Intelligenční kvocient samozřejmě měří něco z toho, co je pro úspěšnou antecepci důležité. Takže využití této metody je rozhodně lepší, než nepoužití metody žádné. Na druhou stranu víme, že sami výzkumníci jsou velmi opatrní v předpovědích, co IQ o daném subjektu vypovídá. Často člověk s vysokým IQ v životě neuspěje.

úsek

text

Kromě zmínky ve Wikipedii, že inteligence je vrozená, si celkem jasně uvědomíme, že např. strukturování se můžeme v průběhu života naučit. Některé dovednosti dokážeme intenzivním tréninkem "zadrátovat". Snad pouze velikost paměti pro seznamy máme dánu.